

Pornainen Laidunalueen asemakaavan muinaisjäännösinventointi 2018



Timo Jussila



Tilaja: Pornaisten kunta

Sisältö

Perustiedot	2
Inventointi	3
Tulos	4
Lähteet	4
Kuvia	5
Kartta	6
Vanhoja karttoja	7

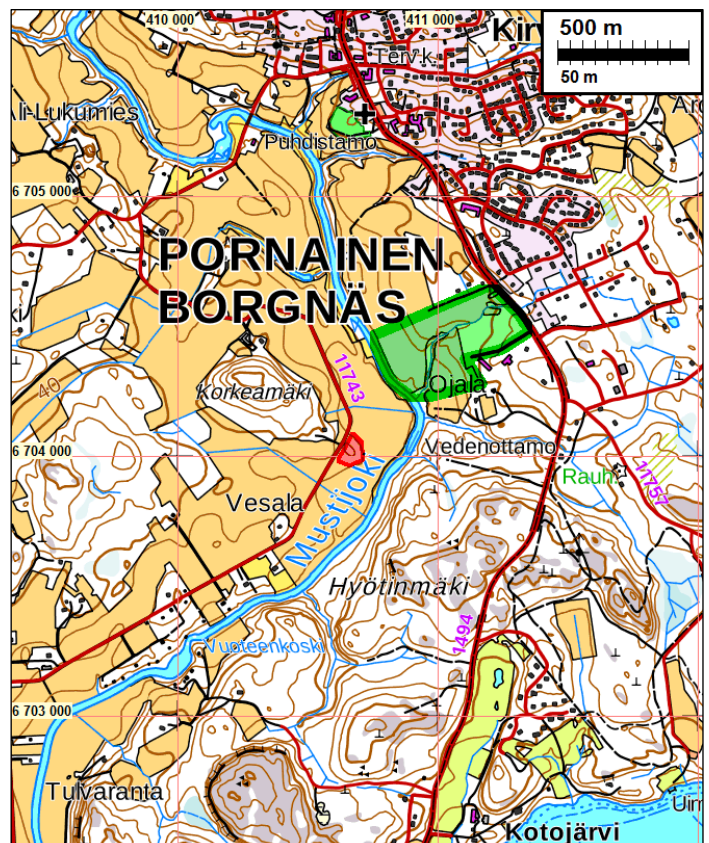
Kansikuva: Alueen eteläosan peltorinteen laelta kaakkoon.

Perustiedot

- Alue:** Pornainen. Laidunalueen asemakaavan alue. Pornaisten kirkosta 800 m etelä-kaakkoon, Kirkkotien ja Mustiojen välinen pelto- ja metsäalue.
- Tarkoitus:** Selvittää sijaitseeko alueella kiinteitä muinaisjäänköksiä tai muita suojeltavaksi arvioitavia kulttuurihistoriallisia jäänköksiä.
- Työaika:** Maastotyö 28.9.2018.
- Kustantaja:** Pornaisten kunta
- Tekijät:** Mikroliitti Oy, Timo Jussila.
- Tulokset** Alueelta ja sen välittömästä läheisyydestä ei tunneta ennestään muinaisjäänköksiä eikä muita arkeologisia kulttuuriperintökohteita. Joen toisella puolen, 300 m lounaaseen on kivikautinen asuinpaikka. Vanhojen karttojen mukaan alueella ei ole ollut historiallisella ajalla asutuista ennen 1800-luvun puolta väliä (jonka jälkeen torppa). Alueella ei havaittu mitään muinaisjäänköksiin viittaavaa tai muita kulttuurihistoriallisia jäänköksiä.

Kartta: Tutkimusalue on merkitty vihreällä. Lähin muinaisjäänkö, Niemelän kivikautinen asuinpaikka 300 m alueesta lounaaseen on merkitty punaisella. Siitä lounaaseen tunnetaan Mustiojen varresta useita kivikautisia asuinpaikkoja.

Selityksiä: Koordinaatit ja kartat ovat ETRS-TM35FIN koordinaatistossa. Kartat ovat Maanmittauslaitoksen maastotietokannasta 9/2018, ellei toisin mainittu. Muinaisjäänkörekisteri on tarkastettu 9/2017. Valokuvia ei ole tallennettu mihinkään viralliseen arkistoon, eikä niillä ole mitään kokoelmatunnusta. Valokuvat ovat digitaalisia ja ne ovat Mikroliitti Oy:n serverillä.



Inventointi

Pornaisten kunta on kaavoittamassa Laidunmaan aluetta kirkon eteläpuolella. Museovirasto antoi hankkeesta lausunnon 27.4.2018 (MV/79/05.02.00/2018), jossa edellytettiin hankealueella suoritettavaksi arkeologinen inventointi. Pornaisten kunta tilasi hankkeen kaavakonsultin Sweco Ympäristö Oy:n välityksellä inventoinnin Mikroliitti Oy:ltä. Timo Jussila teki inventoinnin maastotyön 28.9.2018, työn kannalta hyvissä olosuhteissa, joskin havainnointimahdollisuudet peltoalueella olivat vain välttävät.

Inventoinnissa käytiin läpi aluetta kuvaavia vanhoja karttoja ja vanhat peruskartat (ks. lähdeluettelo). Lisäksi tarkasteltiin maanmittauslaitoksen laserkeilausaineistosta laadittua viistovalovarjostetta josta pyrin paikantamaan mahdollisesti arkeologisesti mielenkiintoisia maarakenteita ja ilmiöitä metsäalueelta – siinä en havainnut mitään arkeologisesti kiinnostavaa.

Alue sijaitsee Pornaisten kirkosta 800 m eteläkaakkoon (alueen pohjoisraja) ja se sijoittuu Kirkkotien ja Mustijoen välille n. 300 – 250 m leveänä kaistaleena. Alueen laajuus on n. 14 ha. Alue sijoittuu 25 – 45 m korkeustasojen välille. Joen itärannalla maasto kohoaa uomasta 27,5 m korkeustasolle jonka itäpuolella on n. 80-100 m leveä tasainen alue Sen itäpuolella rinne kohoaa jyrkähkösti 35 m tasolle. Idempänä, alueen itäosan eteläosassa maasto nousee 45 m tasolle.

Itämeren Ancylysjärvivaiheen transgression huippu (n. 8400 eKr.) on alueella n. 55 m korkeustasolla. Litorinamerivaiheen transgression (n. 6200-5700 eKr.) huippu on noin 35 m korkeustasolla – minkä tason tuntumassa vesi on siis pysynyt satoja vuosia. Alue sijoittuu mesoliittisen kivikauden korkeustasoille ja alimmillaan myös varhaiskampakameramiikan tasoille. Siten alueella voisi sijaita rantasidonnoisia, kivikautisia muinaisjäännöksiä. Alueesta 300 m lounaaseen sijaitseva Niemelän kivikautinen asuinpaikka on 30-35 m korkeustasolla.

Alueen maaperä on lähes kauttaaltaan hienoaineksista, silttiä, lähes savea. Aivan alueen itäkolmassa maaperä on hiekkaista n. 45 m korkeustasolla. Alueen läpi kulkee oja idästä Mustijokeen. Oja kulkee lähempänä Mustijokea syvässä, rinteeseen kovertuneessa laaksossa.

Vanhojen karttojen perusteella alueella ja sen liepeillä ei ole ollut historiallisena aikana asutusta ennen 1800-luvun puolta väliä, minkä jälkeen alueelle ilmestyy torppa. Alue kuuluu vanhaan Laukkosken kylään ja se sijoittuu Kirveskosken ja Laukkosken kylien rajalle (alueen pohjoisraja on kylien raja). Vanhoilla yleiskartoilla, kuten Kuninkaankartassa 1796-1804 sekä 1840-luvun pitäjänkartassa alue on tyhjä. Senaatinkarttaan v. 1873 on alueen halki virtaavan ojan varteen, rinteeseen päälle merkitty torppa. Kirkkotie, mihin alue rajoittuu idässä, on ”ikivanha” tie Pornaisista Kotojärven pohjoispuolelta Hinthaaraan, aliselle Viipurintielle (vanha Porvoontie). Pohjoisessa vanha tie jatkuu Mäntsälään. Tarkempia vanhoja karttoja, kuten isojakokarttoja, en katsonut tarpeelliseksi tutkia.

Maastotyössä tarkastin alueen kattavasti silmänvaraisesti. Metsäalueen itäosaa, missä maasto nousee yli 40 m tasolle ja maaperä on hiekkaista, tein koekuoppia ja tarkastelin tuulenkaatoja rinteeseen yläosan reunamilla. Periaatteessa sillä tasolla voisi sijaita Ancylysjärvivaiheen alkupuolen kivikautinen asuinpaikka, mutta todennäköistä se ei kuitenkaan ole. Metsäalueen alavampi länsiosa on tasaista ja maaperä hienoaineksista. Mitään mainittavaa en metsäalueella havainnut.

Peltoalueella on n. 35 m tasolla jokilaaksoon laskevan rinteiden laki, joka korkeustasonsa ja topografiansa perusteella olisi sopivaa maastoa kivikautiselle (Litorinatransgression aikaisille) asuinpaikalle. Tosin samanlaista maastoa on liki joka paikassa jokilaakson varsilla, joten alueellisesti

tarkasteltuna maasto ei ole sen ”sopivampaa” tai ”vähemmän sopivaa” kivikaudelle kuin muual- lakaan lähialueella, jokilaakson reunamilla.

Ojan eteläpuolella pelto oli nurmella ja kasvillisuus niin ”tiheää”, että pellon pintaa ei voinut lain- kaan havainnoida. Tein satunnaisesti rinteiden laen reunamille koekuoppia – lapionpistoja – pyr- kien havaitsemaan niistä löytöjä. Kulttuurikerrostahan ei savisesta pellostakaan voi havaita, joten löydöt, tässä tapauksessa ainoastaan kvartsilöydöt, ovat ainoat kivikautisen asuinpaikan indi- kaattorit jota pellostakaan voisi havaita. Lapiolla kaivetusta märestä savipaakusta niitä on varsin han- kala kuitenkin havaita ja on varsin sattumanvaraista jos löytö sattuisi olemaan juuri lapionpis- ton kohdalla. Melko harvasti tehdyistä, satunnaisista koekuopista en kuitenkaan saanut mitään esihistoriaan viittaavia havaintoja. Maaperä oli varsin tiukkaa.

Ojan pohjoispuolella oli pellossa tiheähköä kasvillisuutta, mutta siellä oli kuitenkin pellon pintaa paikoin melko hyvin näkyvissä ja havainnoitavissa (paikoin harvempaa kasvillisuutta ja paikoin traktorin uria jossa pelto liki avoimena). Havainnointimahdollisuudet eivät olleet hyvät mutta vält- tävät ja siis paikoin sitä hieman paremmat. Katsoin hyvin tarkasti joen varren, jokeen laskevan törmän lakialueen (27,5 m taso) sekä ylempään rinteeseen ja sen n. 35 m tasolla olevan laen reu- namat. Tein myös joitain lapionpistoja peltoon. Mitään esihistoriaan viittaavaa en havainnut, joi- tain historiallisen ajan posliinin palasia kyllä.

Senaatinkarttaan (v. 1873) merkitystä torpasta en havainnut mitään jälkiä enkä myöskään ojan uomassa, syvän raviinin pohjalla, sellaisia merkkejä jotka viittaisivat esim. siinä olleeseen myl- lyyn. En havainnut missään mitään vanhoiksi jäänteiksi tai rakenteiksi tulkittavaa tai merkkejä esihistoriasta.

Tulos

Alueella ei havaittu kiinteitä muinaisjäänneitä. On todennäköistä, että alueella ei ole kivikautisia asuinpaikkoja, joskin keuhon havainnointimahdollisuuksien takia (pellot suureksi osaksi nur- mella) se ei kuitenkaan ole aivan varmaa. Toisaalta harvoin voi olla täysin varma hyvissäkin havainnointiolosuhteissa. Alueen pintamaaperä ei kuitenkaan ole suotuisa kivikautisille asuin- paikoille. Jos sellainen kuitenkin alueella olisi ollut, olisi se tuhoutunut pellon muokkauksessa. Alueen tiukassa ja savipitoisessa maaperässä kulttuurikerrosta ei pääse syntymään kuin aivan pintaan ja siltä osin maanmuokkaus on sen perusteellisesti tuhonnut. Vain löytöjä voi olla levin- neenä pellon muokauskerrokseen. Pohjoisosan hiekkamaaperäisellä metsäalueella ei ole mi- tään mainittavaa.

29.9.2018

Timo Jussila

Lähteet

Alanen, T. & Kepsu, S. 1989. *Kuninkaan kartasto Suomesta 1776-1805*. SKS, Helsinki.
Peruskartta 3021 03, 1954 ja 1963. Maanmittauslaitos
Pornaisten pitäjänkartta 1840-luvulta. Maanmittauslaitos.
Senaatinkartta 1873, IX:32. Maanmittauslaitos

Kuvia

Alueen pohjoisosan peltorinteen päältä luoteeseen. Metsän kohdalla ojalaakso



Mustiojen vartta etelään, joen varren matala harjanne (27,5 m taso).

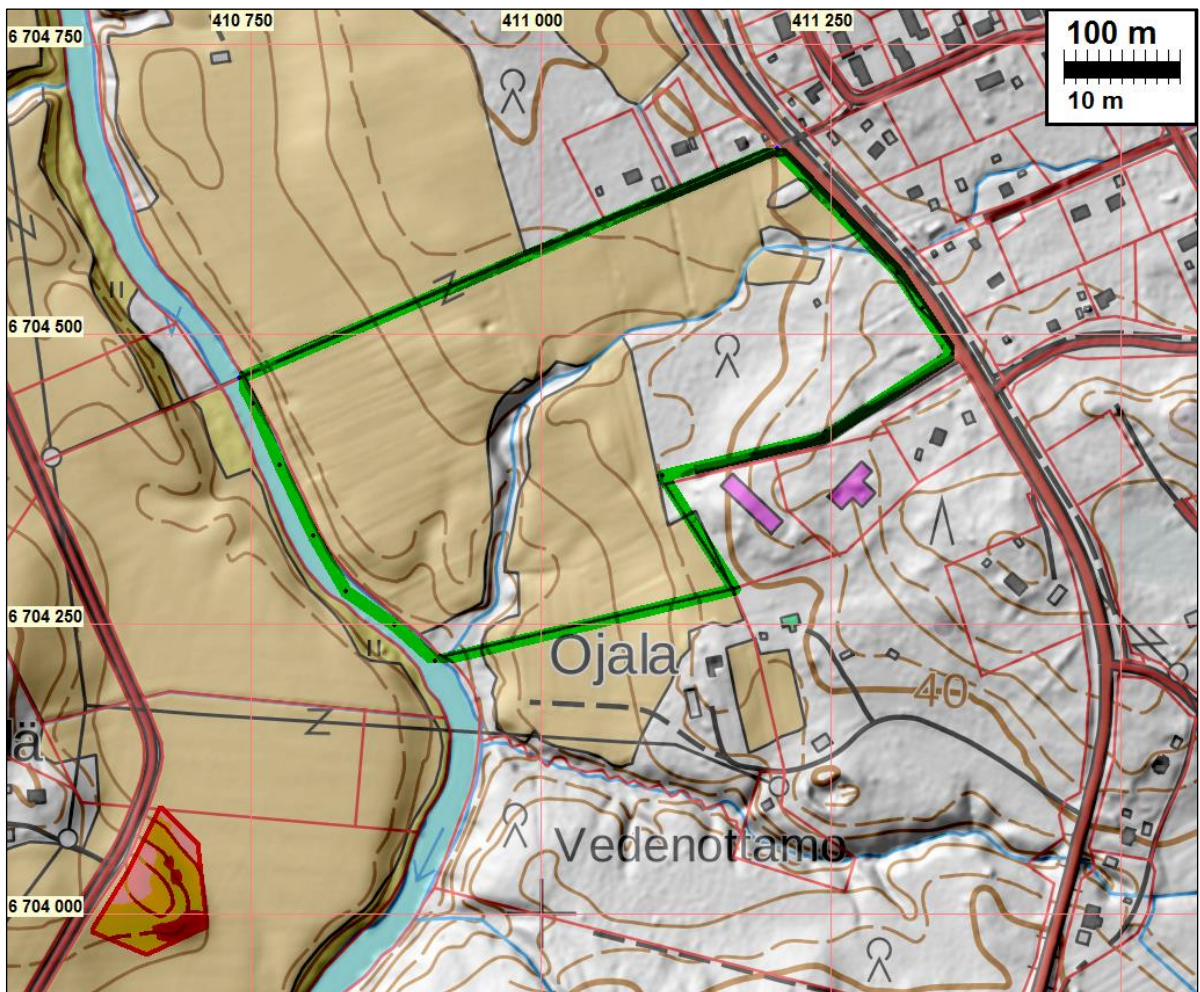


Mustioen vartta alueen pohjoisosassa, Pohjoiseen.



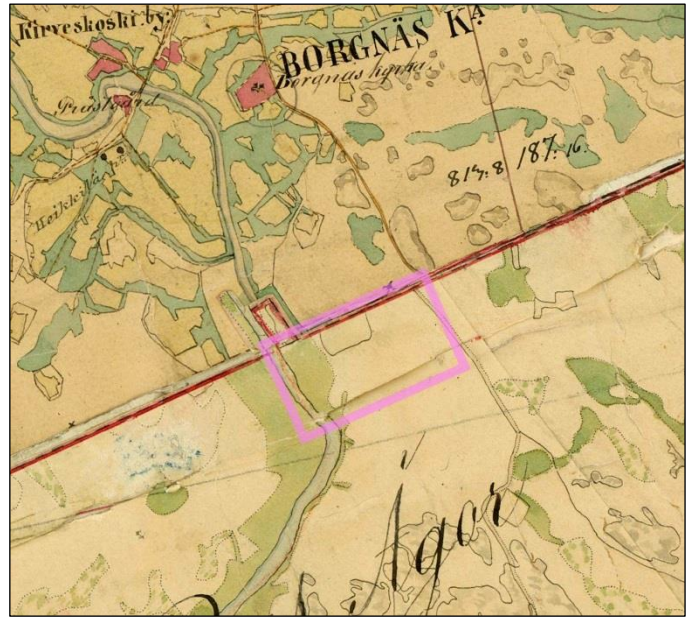
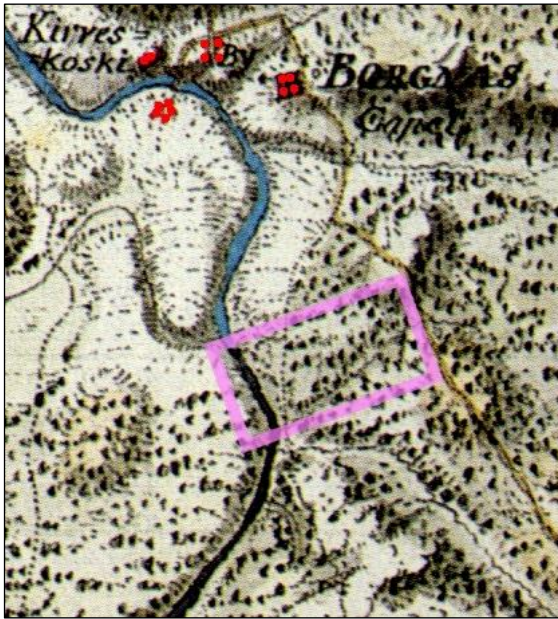
Alueen keskiosasta, ojan pohjoispuolelta, peltorinteen laelta (35 m taso) kaakkoon. Kaukana taustalla kalliopohjainen kumpare jonka laella on kivikautinen asuinpaikka (pellossa kasvavan katajan yläpuolella). Vasemmalla metsässä syvä purouoma.

Kartta



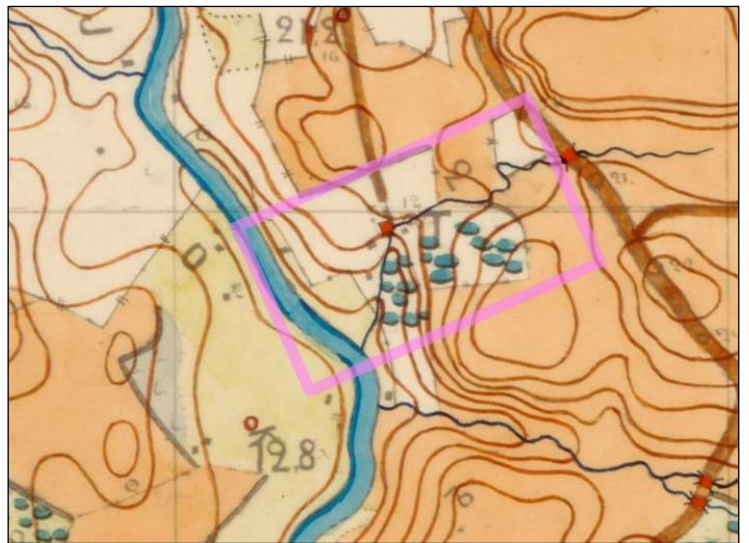
Tutkimusalue rajattu vihreällä.

Vanhoja karttoja



Vasemmalla ote Kuninkaankartastosta v. 1796-1804 ja oikealla ote 1840-luvun pitäjänkartasta. Niihin on merkitty tutkimusalueen sijainti sinipunaisella suorakaiteella.

Ote senaatinkartasta v. 1873



Ote peruskartasta v. 1954. Senaatinkarttaan merkitty torpan paikka on siinä peltona. Pellon muokkaus on hävittänyt tyystin jäänteet vanhasta torpasta

